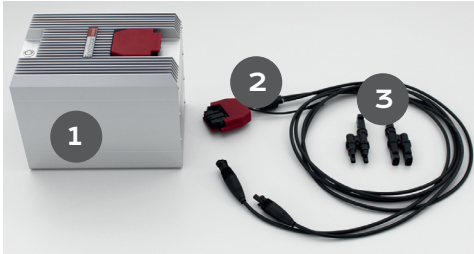


Kurzanleitung Balkonkraftwerk Speicher

Art.-No.: SB-DC1600-BPV

Lieferumfang



1. Snettbox® DC1600

Art.-No.: SB-DC1600-BPV

2. Snettbox®-Stecker Balkon-PV

DC-Kabel, 3m, 6mm², Plus/Minus, MC4-Stecker

3. 2x Y-Adapter

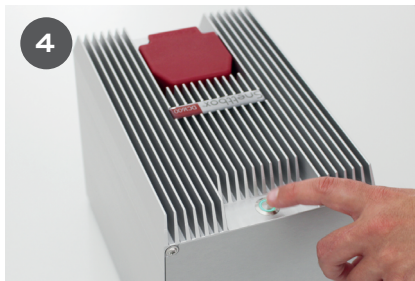
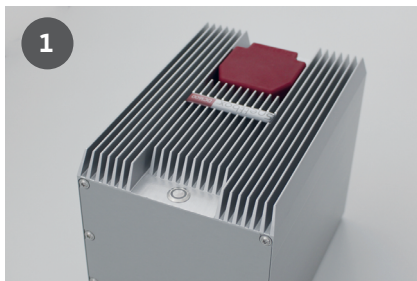
Abzweigstecker, MC4, 4-6mm², Plus/Minus

Anschluss an Mikrowechselrichter & PV-Modul



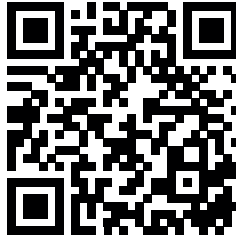
1. Mikrowechselrichter vom Netz trennen. Das PV-Modul, welches parallel zur Snettbox® arbeiten soll, vom Mikrowechselrichter trennen.
2. Y-Adapter mit dem Mikrowechselrichter wie abgebildet verbinden.
3. Stecker des PV-Moduls wieder verbinden.
4. Snettbox®-Stecker Balkon-PV anschließen.

Anschluss der Snettbox®



1. Die Snettbox® muss ausgeschaltet sein (Taster leuchtet nicht).
2. Roten Snettbox®-Stecker einstecken.
3. Mikrowechselrichter mit dem Netz verbinden und warten bis dieser arbeitet (grünes Blinken).
4. Taster der Snettbox® zum Einschalten kurz betätigen (Taster leuchtet grün).

Snettbox® App



1. Installation

Scannen Sie einen der abgebildeten QR-Codes oder laden Sie die App „Snettbox“ direkt im App Store für iOS oder im Google Play Store für Android herunter.

2. Verbindung

Öffnen Sie die App nach erfolgreicher Installation. Um eine Verbindung mit Ihrer Snettbox® aufzubauen, wählen Sie diese über das Menü oben links und anschließend „Snettbox verbinden“ aus. Die Snettbox® muss dafür eingeschaltet sein!

3. Überwachung

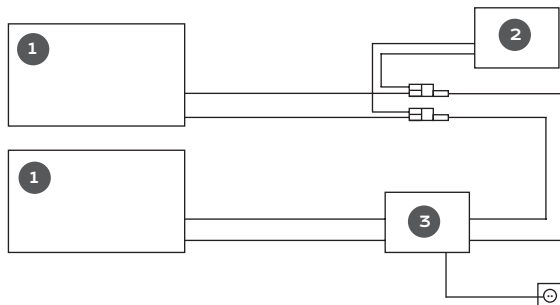
Nach erfolgreicher Verbindung können Sie den Batteriestatus Ihrer Snettbox® einsehen. Die App zeigt entweder Bereit, Laden oder Entladen, den aktuellen SOC, die Ausgabespannung, die Restentladezeit, die bisherigen Betriebsstunden, die aktuell abgegebene Leistung sowie die Softwareversion an.

4. Update

Über den Button Update oben rechts können Sie ein Software-Update für Ihre Snettbox® vornehmen. Hier können Sie eine Software-Datei hochladen und installieren, die Sie zuvor auf unserer Homepage www.snettbox.de/snettbox-produkte/ auf Ihr Smartphone geladen haben.

Funktionsweise

Die Snettbox® DC1600 Art.-No.: SB-DC1600-BPV wird in einer Balkon-PV-Anlage parallel zu einem PV-Modul an einen MPPT eines Mikrowechselrichters angeschlossen:



1. Solarmodul
2. Snettbox®
3. Mikrowechselrichter

Während des Tages wird im Ladebetrieb kontinuierlich ein Teil der Energie des parallel geschalteten PV-Moduls in die Snettbox® geladen. Sobald die Spannung des PV-Moduls unter ein definiertes Level fällt, schaltet die Snettbox® in den Versorgungsbetrieb. Der Mikrowechselrichter wird dadurch wieder aktiviert und versorgt auch in der Nacht den Haushalt. Grundsätzlich befindet sich die Snettbox® in einer der drei folgenden Betriebsarten:

a) Laden:

Tagsüber zweigt die Snettbox® einen Teil der zur Verfügung stehenden Energie ab und lädt damit die Batterie für den Nachtbetrieb auf. Sobald die Batterie vollständig geladen ist, wird auf die Umschaltung in den Versorgungsbetrieb gewartet. Der Taster leuchtet grün.

b) Entladen:

Nachts stellt die Snettbox® dem Mikrowechselrichter ca. 150 W für die Einspeisung in den Haushalt zur Verfügung. Diese Betriebsart wird stündlich unterbrochen, um den Zustand der PV-Anlage zu überprüfen. Stellt die PV-Anlage wieder Energie bereit, wird in den Ladebetrieb gewechselt. Ist die Batterie vollständig entladen, wird in den Standby-Betrieb gewechselt. Der Taster leuchtet in dieser Betriebsart ebenfalls grün.

c) Standby-Betrieb:

Ist die Batterie vollständig entladen, wird in den Standby-Betrieb gewechselt. In dieser Betriebsart wird die Snettbox® einmal pro Stunde aktiv und überprüft, ob Ladeenergie durch die PV-Anlage bereitgestellt wird. In diesem Modus ist die Bluetooth Kommunikation eingeschränkt. Sobald genügend Ladeenergie zur Verfügung steht, wechselt die Snettbox® wieder in den Ladebetrieb. Im Aufwachmoment blitzt der Taster kurz grün auf.

Winterruhe

In einigen Gegenden ist im Winter nicht mit genügend PV Ertrag für die regelmäßige Ladung der Snettbox® zu rechnen. In einem solchen Fall empfiehlt es sich die Snettbox® frühzeitig mit einem Ladezustand zwischen 10 % und 80 % über den Taster auszuschalten und ggf. abzuklemmen.

Technische Daten

Nennspannung	31.0 V
Nennkapazität (0.2C / 320 W)	47 Ah
Nennenergie	1.5 kWh
Selbstentladung (ausgeschaltet)	< 3 % pro Monat
Lebenszyklus (≥ 80 % Nennkapazität)	3000 Zyklen (100 % Entladetiefe)
Max. Entladeleistung	150 W
Max. Ladeleistung	400 W
Betriebstemperatur	Entladen: -30 °C bis 60 °C / Aufladen: -10 °C bis 50 °C
Lagertemperatur (ausgeschaltet)	-30 °C bis 45 °C
Schutzart	IP44

Wichtige Hinweise

Die aktuelle Version der allgemeinen Gebrauchsanweisung für die Snettbox® DC1600 können Sie auf unserer Homepage www.snettbox.de/snettbox-produkte/ in digitaler Form abrufen. Bitte lesen Sie die Gebrauchsanweisung sorgfältig durch. Wir übernehmen keine Haftung für Schäden, die bei unsachgemäßem Betrieb oder Einbau der Batterie, Nichtbeachtung der Gebrauchsanweisung oder bei eigenmächtigen Eingriffen entstehen.

Aufstellort und Aufstellposition

Stellen Sie die Snettbox® DC1600 Art.-No.: SB-DC1600-BPV immer aufrecht in Bereichen mit ausreichender Belüftung und geschützt vor direkter Witterung auf. Wenn Sie die Snettbox® z.B. auf Ihrem Balkon aufstellen, sorgen Sie für einen Schutz vor direktem Niederschlag und Sonneneinstrahlung.

Bestimmungsgemäßer Gebrauch

Die Lithium-Ionen-Batterie Snettbox® DC1600 Art.-No.: SB-DC1600-BPV ist ausschließlich für die Verwendung als Speicher für ein Balkonkraftwerk, d.h. in Kombination mit einem Mikrowechselrichter (max. 800 W) und einem PV-Modul (MPP-Spannung 30-40 V) geeignet. Die Snettbox® DC1600 Art.-No.: SB-DC1600-BPV kann nicht mit weiteren Batterien parallel oder in Serie geschaltet werden. Schließen Sie die Snettbox® nicht kurz. Verwenden Sie zum Anschließen ausschließlich den mitgelieferten Snettbox®-Stecker Balkon-PV.

Wichtige Hinweise

Garantie

Der Hersteller gewährt für das Produkt Snettbox® DC1600 eine fünfjährige Garantie ab Kaufdatum unter der Bedingung, dass das Produkt gemäß den Anweisungen in der Gebrauchsanweisung installiert und verwendet wird. Eine Installation oder Verwendung, die nicht gemäß diesen Anweisungen erfolgt, kann zu Leistungsabfall, Beschädigungen oder Ausfall des Produkts und zum Erlöschen dieser Garantie führen. Die Garantie ist ausschließlich auf die Kosten der Reparatur und/oder den Austausch des Produkts beschränkt.

Transporthinweise

Lithium-Ionen-Batterien sind Gefahrgut der Klasse 9 und unterliegen den Gefahrgutvorschriften ADR und RID (Transporteinstufung UN3480). Entsprechend ist die Snettbox® DC1600 nach UN38.3 geprüft und wird mit einem Ladezustand von nicht mehr als 30 % der Gesamtkapazität ausgeliefert. Weitere Details zum Transport und Versand von Lithium-Ionen-Batterien finden Sie in Kapitel 15 der allgemeinen Gebrauchsanweisung sowie auf unserer Homepage www.snettbox.de/snettbox-produkte/.



Li-ion

Fehler und Lösungen / FAQ

Die Snettbox® stellt keine Ausgangsspannung

Nach dem Antasten der Snettbox® wird der Betrieb des PV-Moduls beobachtet. Fehlt das Modul oder liefert es keine Spannung, wird erst nach einer definierten Beobachtungszeit (ca. 30 s) eine Ausgangsspannung gestellt.

Die Snettbox® lädt nicht mit kontinuierlicher Leistung

Die Snettbox® beobachtet fortlaufend den MPP des PV-Moduls bzw. des Mikrowechselrichters. Fällt der MPP unter ein bestimmtes Level, so reagiert die Snettbox® mit einer reduzierten Ladung auf dieses Ereignis. Gerade bei bewölkter Witterung kann es daher zu stark wechselnder Ladung führen. Dieses Verhalten ist normal und dient der optimalen Anpassung der Ladung an die zur Verfügung stehenden Energie.

Die Snettbox® entlädt nicht mit kontinuierlicher Leistung

Im Versorgungsbetrieb wird einmal pro Stunde die Entladung für einen kurzen Moment unterbrochen. Dies dient der Feststellung des aktuellen Zustands der PV-Anlage.

Die Snettbox® schaltet nicht in den Versorgungsbetrieb um

Die Umschaltung in den Versorgungsbetrieb kann u.U. solange dauern, bis die Sonne vollständig untergegangen ist. Die Zeit ist abhängig von der Aufstellung des zweiten, parallel geschalteten PV-Moduls. Der Versorgungsbetrieb wird nur bei ausreichendem Ladezustand der Snettbox® aufgenommen. Daher ggf. auch den Ladezustand der Snettbox® prüfen.

Die Snettbox® ist inaktiv und reagiert nicht auf eine Bluetooth-Verbindung

Wenn die Snettbox® den Ladezustand 0 % erreicht, schaltet sie sich in den Standby Modus. In diesem Modus wacht sie einmal pro Stunde auf und prüft die Versorgungslage durch die PV-Anlage. Sobald Energie zum Laden zur Verfügung steht, wechselt sie zurück in den normalen Betriebsmodus. Sie können die Snettbox® über den Taster aktivieren, um den Status zu überprüfen.

ACHTUNG: Im Standby Modus schaltet sich die Snettbox® automatisch nach einiger Zeit wieder ab, bis Ladeenergie zur Verfügung steht.

Der Snettbox®-Taster blinkt nach dem Antasten für ca. 10 s rot

Die Snettbox hat einen internen Fehler erkannt. Dies wird durch einen etwa 10 s dauernden Nachlauf und einem rot leuchtenden Taster signalisiert. Die Snettbox® schaltet sich automatisch ab. Bitte kontaktieren Sie den Service: +49 (0) 72 53 / 93 29 00 oder support@snettbox.de

Snettbox®

battery-direct GmbH & Co. KG

Unteres Neufeld 10

DE-76669 Bad Schönborn

Tel.: 0 72 53 / 93 29 00

info@snettbox.de


MADE IN GERMANY